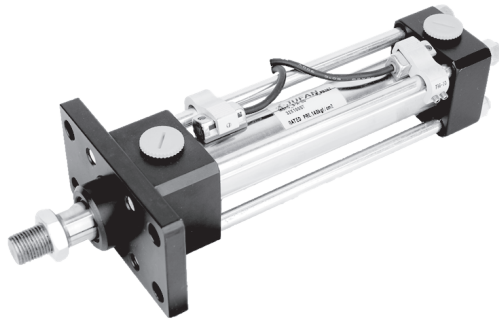
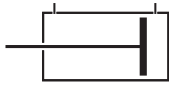

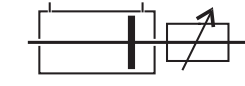


MGHC 標準柱型感應油壓缸



- 該產品可附加磁石傳感器作為油缸位置信號傳輸
- 採用四位拉桿結構設計，通用性強，便於維修
- 依照日本JIS-B8367標準規格設計製造
- 多種安裝方式可供客戶選擇
- 缸管使用不銹鋼管
- 活塞加裝磁石

油缸種類

油缸種類	標準記號	標準圖形	耐熱耐酸鹼	軸附防塵套	內徑(mm)
複動油缸	MGHC-A		MGHC -AJ	MGHC-AH	32,40,50 63,80,100 125,150
雙軸油缸	MGHC-C		MGHC -CJ	MGHC-CH	
雙軸前進可調行程油缸	MGHC-D		MGHC -DJ	MGHC-DH	

註：

如選擇TC形式，

*內徑32~100 · 行程需要50ST以上才能加裝感應開關。

安裝形式

記號	稱呼	簡圖	記號	稱呼	簡圖
SD	基本型		LA	徑向腳座型	
FA	前法蘭型		LB	軸向腳座型	
FB	後法蘭型		TA	前砲耳型	
CA	單山型		TC	中間砲耳型	
CB	雙山型				

柱型油缸

模具油缸

夾治具/轉角油缸

打刀油缸

工程冶金油缸

圓形油缸

特殊油缸

液壓單元及輔件

油封材質與適用作動及油溫

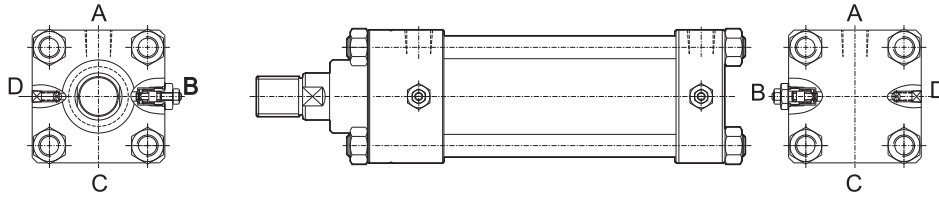
材質 記號	作動油		
	腈橡膠(NBR) 標準	氟橡膠(FPM) J	脲酸橡膠(PU) -
一般礦物油系	○	○	○
水系	○	○	X
水油, 油水系	○	○	X
磷酸脂液	X	○	X
液溫	-10°C~+80°C	-10°C~+150°C	-10°C~+80°C
黏度	20~400mm ² /s {cSt}		

注:

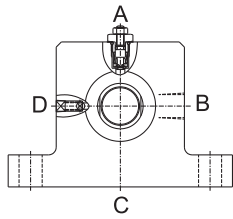
- 1.一般礦物油系：ISO-VG32
- 2.若液壓油種類是一般礦物油系，則成訂購表示不必標示記號，由本公司提供標準油封(NBR)
- 3.若液壓油是磷酸脂液或高溫環境中，型式表示法中必須標示記號J，以滋識別
- 4.記號○：可以 X：不可以
- 5.氟橡膠(FPM)油封，在長時間操作下耐溫應設定在150°C以下。

入口與緩衝調整閥位置

SD型油缸

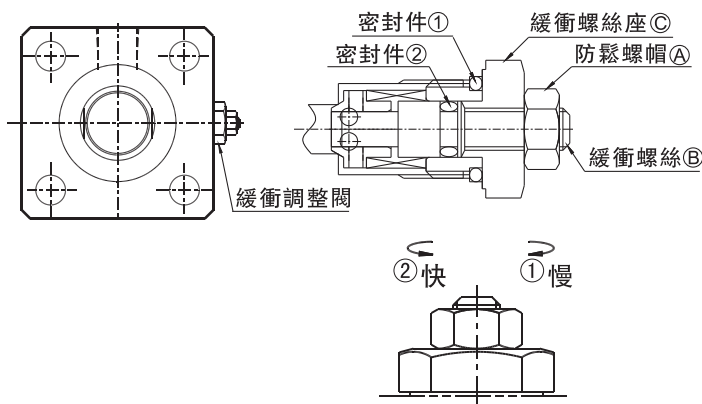


LA型油缸



標準位置圖 A: 入口口位置 B: 緩衝調整閥位置 D: 止回閥位置

緩衝調整閥使用方法

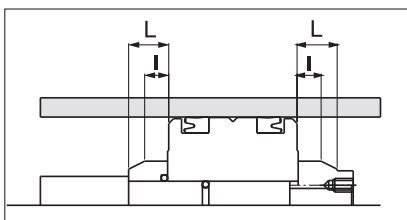


調整步驟

1. 使用扳手將防鬆螺帽④往反時針方向回轉1/4圈。
2. 用開口扳手將緩衝螺絲座③用力鎖緊，防止密封件①②漏油。
3. 使用螺絲刀調整速度：緩衝螺絲⑤
 - ① 順時針方向.....活塞桿速度變慢。
 - ② 逆時針方向.....活塞桿速度變快。
4. 調整完畢，使用六角扳手將緩衝螺絲⑤固定不動，然後用開口扳手將防鬆螺帽④鎖緊。

注：調整緩衝螺絲⑤前，必須鬆開防鬆螺帽④。

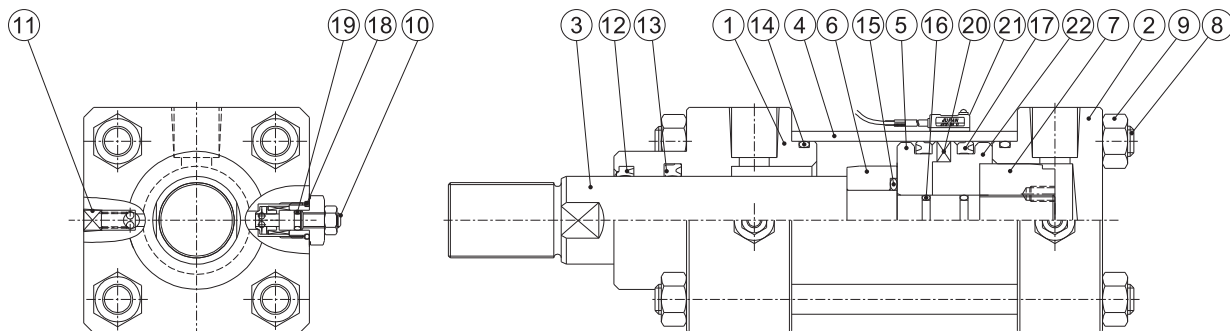
緩衝長度



內徑(mm)	前緩衝長度		後緩衝長度	
	L	I	L	I
32	15	12	18	15
40~63	20	15	20	15
80~100	25	20	25	20
125	30	25	30	25
150~224	35	30	35	30
250	40	30	33	28

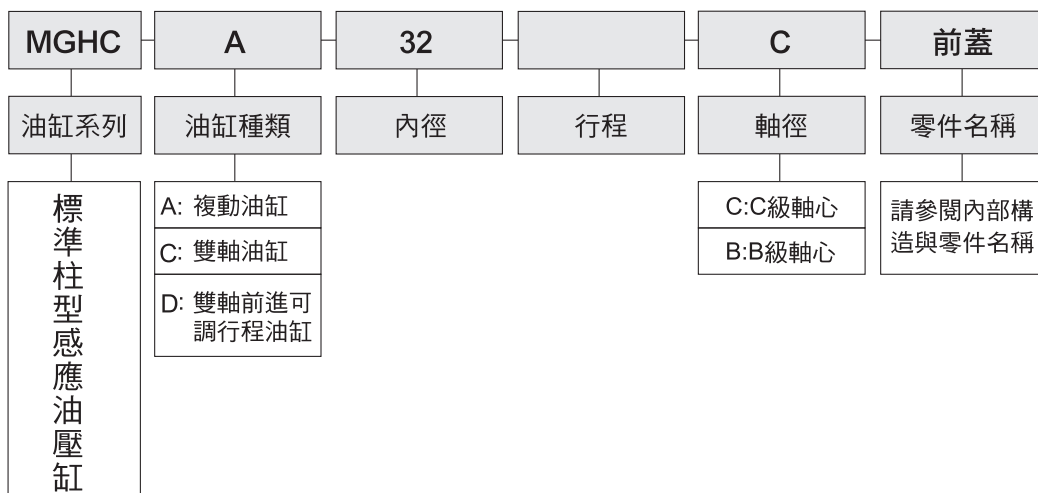
1. 油缸荷重後，作動速度達100mm/s時，需要使用緩衝裝置。
2. 作動速度大於200mm/s時，應考慮外接緩衝器。

內部構造與零件名稱



記號	零件名稱	數量	記號	零件名稱	數量
①	前蓋	1	⑫	軸心防塵封套	1
②	後蓋	1	⑬	軸心封套	1
③	軸心	1	⑭	端蓋O型環	2
④	缸管	1	⑮	緩衝塊O型環	1
⑤	前活塞	1	⑯	活塞內O型環	2
⑥	前緩衝塊	1	⑰	活塞封套	2
⑦	後緩衝塊	1	⑱	緩衝用O型環	2
⑧	固定柱	4	⑲	緩衝用O型環	2
⑨	固定柱帽	8	⑳	感應磁石	1
⑩	緩衝調整閥	2	㉑	感應開關	2
⑪	止回閥	2	㉒	後活塞	1

零件訂購表示



柱型油缸

模具油缸

夾治具/轉角油缸

打刀油缸

工程冶金油缸

圓形油缸

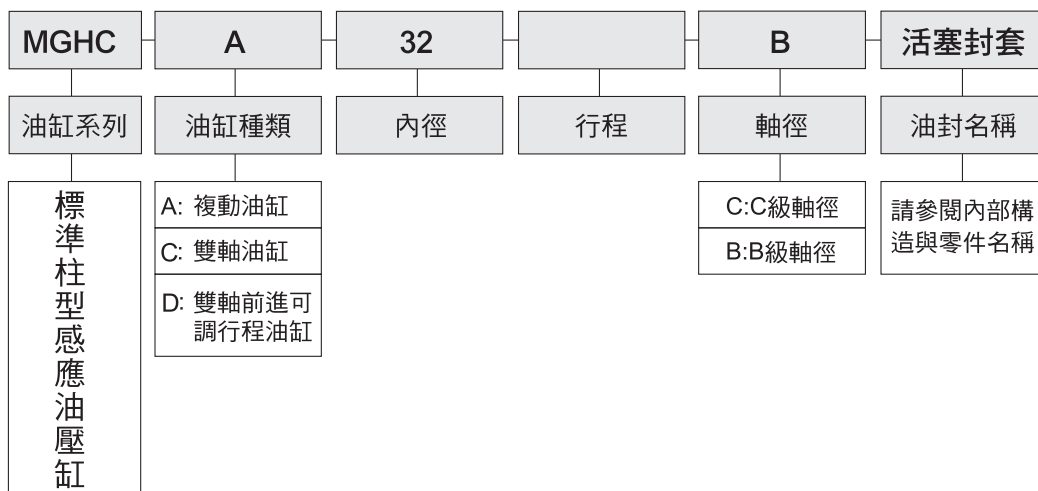
特殊油缸

液壓單元及輔件

油封規格

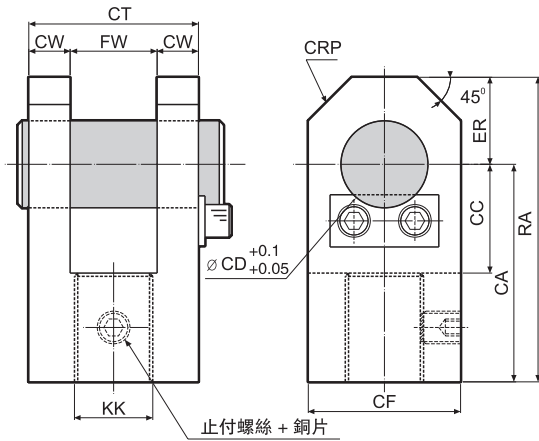
內徑 軸徑 數量	記號	⑫	⑬	⑭	⑮	⑯	⑰	⑱	⑲	
		軸心 防塵封套	軸心 封套	端蓋 O型環	緩衝塊 O型環	活塞內 O型環	活塞 封套	緩衝閥 O型環	緩衝閥 O型環	
		1	1	2	1	2	2	2	2	
32	C	16×24×6	16×24×5	G25 (緩衝型 SM32)	SM12.5	AP10A	24×32×5	P11	P5	
	B	20×28×6	20×28×5							
40	C	20×28×6	20×28×5	G35 (緩衝型 SM40)	P14	AP10A	30×40×6	P11	P5	
	B	25×33×6	25×33×5							
50	C	25×33×6	25×33×5	G45	P18	P14	40×50×6	P11	P5	
	B	30×38×6.5	30×40×6							
63	C	30×38×6.5	30×40×6	G58	P24	P20	53×63×6	P11	P5	
	B	35×43×6.5	35×45×6							
80	C	35×43×6.5	35×45×6	G75	G30	G25	70×80×6	P11	P5	
	B	40×48×6.5	40×50×6							
100	C	40×48×6.5	40×50×6	G95	G35	G30	85×100×9	P11	P5	
	B	56×64×6.5	56×66×6							
125	C	56×64×6.5	56×66×6	G120	G50	G45	112×125×9	P14	P6	
	B	70×80×8	70×80×6							
150	C	65×73×6.5	65×75×6	G145	G55	G50	136×150×8.5	P14	P6	
	B	85×95×8	85×100×9							

油封訂購表示

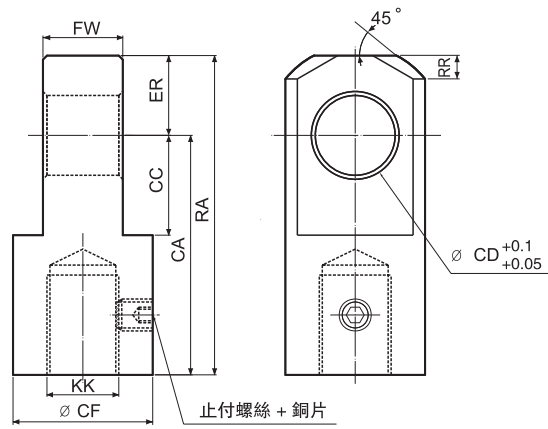


軸端接頭

● Y 接頭

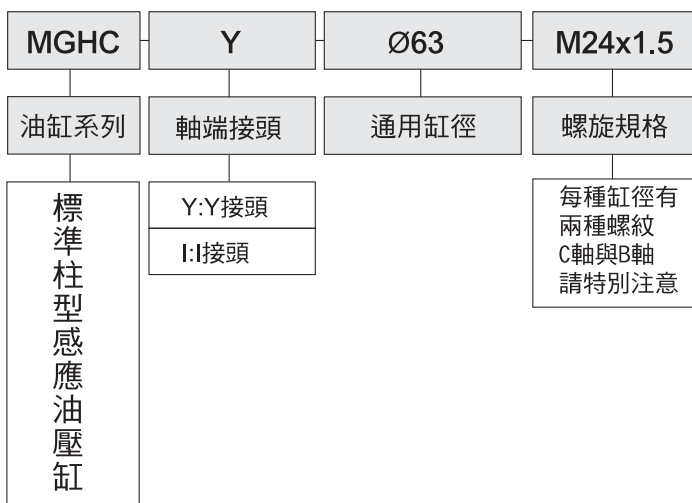


● I 接頭



記號 內徑	KK		FW		CA		RA		CF		CD	CT	CC		ER	CW	RP	RR
	C軸	B軸	Y	I	Y	I	Y	I	Y	I			Y	I				
32	M12xP1.5	M16xP1.5	20 ^{+0.40} _{+0.10}	20 ^{-0.10} _{-0.40}	49	69	65	85	32	38	16	45	24	24	16	12.5	8	8
40	M16xP1.5	M20xP1.5	20 ^{+0.40} _{+0.10}	20 ^{-0.10} _{-0.40}	49	69	65	85	32	38	16	45	24	24	16	12.5	8	8
50	M20xP1.5	M24xP1.5	25 ^{+0.40} _{+0.10}	25 ^{-0.10} _{-0.40}	60	80	80	100	40	45	20	55	35	30	20	15	10	10
63	M24xP1.5	M30xP1.5	30 ^{+0.40} _{+0.10}	30 ^{-0.10} _{-0.40}	75	105	105	135	60	60	31.5	63	40	45	30	16.5	15	15
80	M30xP1.5	M36xP1.5	30 ^{+0.40} _{+0.10}	30 ^{-0.10} _{-0.40}	75	105	105	135	60	60	31.5	63	40	45	30	16.5	15	15
100	M36xP1.5	M48xP1.5	40 ^{+0.40} _{+0.10}	40 ^{-0.10} _{-0.40}	100	120	140	160	70	70	40	78	50	50	40	19	20	20
125	M48xP1.5	M64xP2.0	63 ^{+0.40} _{+0.10}	63 ^{-0.10} _{-0.40}	180	180	230	230	100	100	50	126	70	65	50	31.5	25	25
150	M60xP2.0	M76xP2.0	80 ^{+0.60} _{+0.10}	80 ^{-0.10} _{-0.60}	225	225	290	290	120	120	63	160	90	85	65	40	32	32

配件訂購表示



柱型油缸

模具油缸

夾治具/
轉角油缸

打刀油缸

工程
冶金油缸

圓形油缸

特殊油缸

液壓單元
及輔件

保持塊

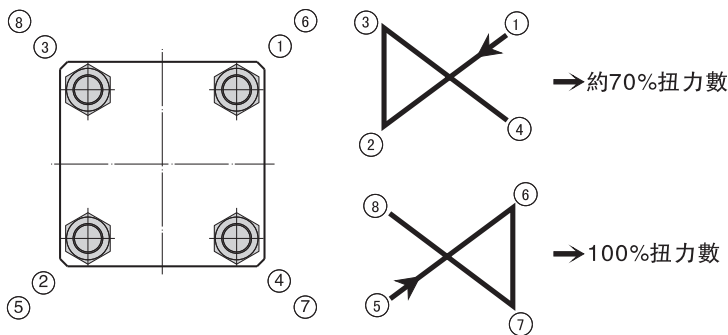
內徑：32~100

KK	B	C	H
M12xP1.5	19	22	8
M16xP1.5	24	27	10
M20xP1.5	30	34	11
M24xP1.5	36	41	13
M30xP1.5	41	47	17
M36xP1.5	50	57	18
M39xP1.5	50	57	18

內徑：100~150

KK	DD	H	S	T
M48xP1.5	70	18	6	2.5
M60xP2.0	90	20	7	3
M64xP2.0	95	20	7	3
M72xP2.0	105	25	8	3.5
M76xP2.0	110	30	8	3.5

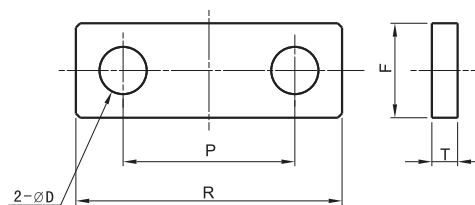
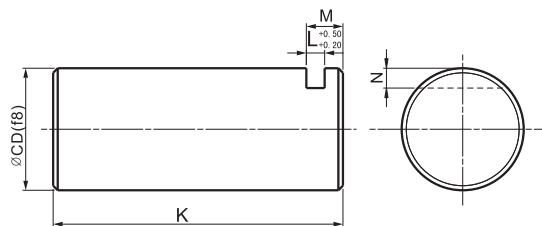
固定柱鎖緊時注意事項



內徑(mm)	32.40.50	63	80
固定柱	M10x1.5	M12x1.5	M16x1.5
鎖緊扭力數 (kgf-cm)	S45C	200	870
	S45C (QT)	280	1300

內徑(mm)	100	125	150
固定柱	M18x1.5	M22x1.5	M26x1.5
鎖緊扭力數 (kgf-cm)	S45C	1300	4500
	S45C (QT)	1800	6400

銷與保持塊



記號	CD	K	M	N	L
32	16	57	7	3.5	3
40	16	57	7	3.5	3
50	20	68	7	3.5	3
63	31.5	76	9	5.5	6
80	31.5	76	9	5.5	6
100	40	95	12	6.5	6
125	50	143	12	7.5	6
150	63	183	18	10	9

記號	D	F	T	P	R	
32	6.5	16	3	18	28	鋼螺絲 M6
40	6.5	16	3	18	28	
50	6.5	16	3	18	28	
63	11	25	6	33	55	M10
80	11	25	6	33	55	
100	11	25	6	40	62	
125	14	25	6	50	72	
150	14	32	9	63	93	

成品訂購表示

MGHC	A	70		SD	C	100
油缸系列	油缸種類	工作壓力	油缸性能	安裝方式	軸徑	內徑
標準柱型感應油壓缸	A: 複動油缸	70: 工作壓力 70kgf/cm ²	空白: 表示標準品 H: 軸附防塵套 J: 耐熱/耐酸鹼 (最高溫度 150°C)	SD: 複動油缸	C: C級軸徑	32: 32mm
	C: 雙軸油缸	140: 工作壓力 140kgf/cm ²		FA: 前法蘭型	B: B級軸徑	40: 40mm
	D: 雙軸前進可調行程油缸			FB: 後法蘭型	注: 1. 標準油壓缸HC-70配C級軸徑 2. 標準油壓缸HC-140配B級軸徑 3. 若HC-70配B級軸徑, 或HC-140配C級軸徑, 請訂購時特別註明	50: 50mm
		CA: 單山型		63: 63mm		
		CB: 雙山型		80: 80mm		
		LA: 徑向腳座型		100: 100mm		
		LB: 軸向腳座型		125: 125mm		
		TA: 前砲耳型		150: 150mm		
		TC: 中間砲耳型				

柱型油缸

模具油缸

夾治具/轉角油缸


打刀油缸

工程冶金油缸

圓形油缸

特殊油缸

液壓單元及輔件

200ST				Txn		
行程	緩衝型式	軸端接頭	可調行程長度	感應開關	入油口位置	緩衝調整閥位置
空白: 標準型請參閱最大行程表。請參閱 P.004	空白: 標準型(無緩衝) B: 前後皆有緩衝 R: 前蓋有緩衝 H: 後蓋有緩衝	Y: Y接頭 I: I接頭 PIN: 銷	 雙軸前進可調行程汽缸油缸可調整長度請選擇標準規格 25或50mm	T: 2條出線, 標準線長2米 P: PNP3條出線, 標準線長2米 N: NPN3條出線, 標準線長2米 N: 數量 1.JFS-01: (標準型) 2.JFS-01CC: 分離式開關組 (含01AA+01BB)	空白: 標準型請參閱 P.023	空白: 標準型請參閱 P.023

 空白欄: 表示標準品, 訂購時無標註

注: 1. 外部尺寸完全依照HC標準柱型油缸 P.012~020。

2. 安裝形式: SD.FA.FB.CA.CB.LA.LB.TA.TC。

3. MGHC 內徑: 32~150mm。

4. 對所有帶感應開關的油缸, 為防止感應開關失效, 請注意以下幾點:

4.1 最低行程必須是20mm(含)以上。

4.2 工作溫度範圍-25~+70°C。

4.3 油缸不能被安裝在磁場強度大於1ka/m的磁場環境下, 且油缸附近禁止放置軟磁材料及軟磁性鐵屑。