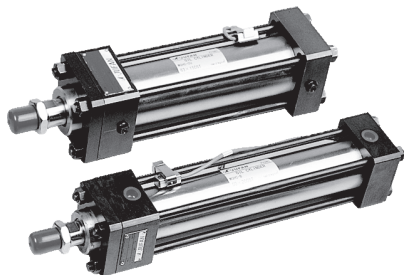


MGHC2 標準柱型感應油壓缸



- 該產品可附加磁石傳感器作為油缸位置信號傳輸
- 採用四位拉桿結構設計，通用性強，便於維修
- 依照日本JIS-B8367標準規格設計製造
- 多種安裝方式可供客戶選擇
- 缸管使用不銹鋼管
- 活塞加裝磁石

油缸種類

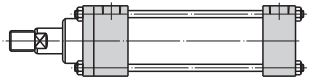
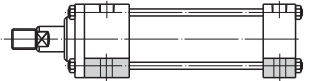
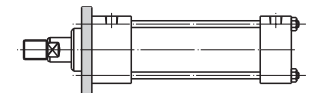
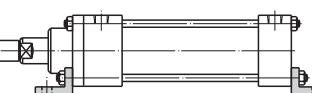
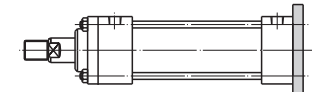
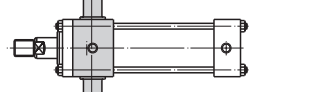
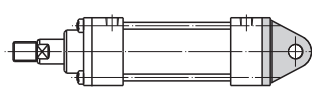
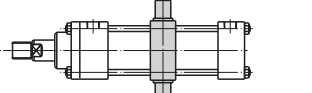
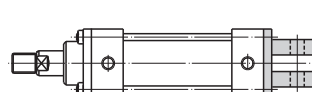
| 油缸種類 | 標準記號 | 標準圖形 | 耐熱耐酸鹼 | 軸附防塵套 | 內徑(mm) |
|----------------|---------|------|----------|----------|----------------------------------|
| 複動油缸 | MGHC2-A | | MGHC2-AJ | MGHC2-AH | 32,40,50 63,80,100 125,150 |
| 雙軸油缸 | MGHC2-C | | MGHC2-CJ | MGHC2-CH | |
| 雙軸前進 可調行程油缸 | MGHC2-D | | MGHC2-DJ | MGHC2-DH | |

註：

如選擇TC形式，

*內徑32~100 · 行程需要50ST以上才能加裝感應開關。

安裝形式

| 記號 | 稱呼 | 簡圖 | 記號 | 稱呼 | 簡圖 |
|----|------|---|----|-------|--|
| SD | 基本型 |  | LA | 徑向腳座型 |  |
| FA | 前法蘭型 |  | LB | 軸向腳座型 |  |
| FB | 後法蘭型 |  | TA | 前砲耳型 |  |
| CA | 單山型 |  | TC | 中間砲耳型 |  |
| CB | 雙山型 |  | | | |

油封材質與適用作動及油溫

| 作動油 | 材質 | | |
|--------|--------------------------------|--------------|-------------|
| | 記號 | 腈橡膠(NBR) | 氟橡膠(FPM) |
| | 標準 | J | - |
| 一般礦物油系 | ○ | ○ | ○ |
| 水系 | ○ | ○ | X |
| 水油，油水系 | ○ | ○ | X |
| 磷酸脂液 | X | ○ | X |
| 液溫 | -10°C~+80°C | -10°C~+150°C | -10°C~+80°C |
| 黏度 | 20~400mm ² /s {cSt} | | |

注:

- 1.一般礦物油系：ISO-VG32
- 2.若液壓油種類是一般礦物油系，則成品訂購表示不必標示記號，由本公司提供標準油封(NBR)
- 3.若液壓油是磷酸脂液或高溫環境中，型式表示法中必須標示記號J，以滋識別
- 4.記號○：可以 X：不可以
- 5.氟橡膠(FPM)油封，在長時間操作下耐溫應設定在150°C以下。

柱型油缸

模具油缸

夾治具/轉角油缸

打刀油缸

工程冶金油缸

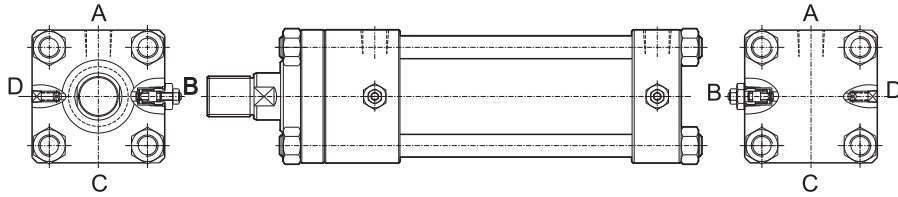
圓形油缸

特殊油缸

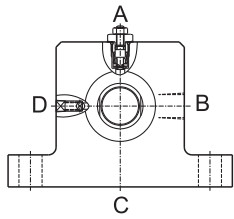
液壓單元及輔件

入口與緩衝調整閥位置

SD型油缸

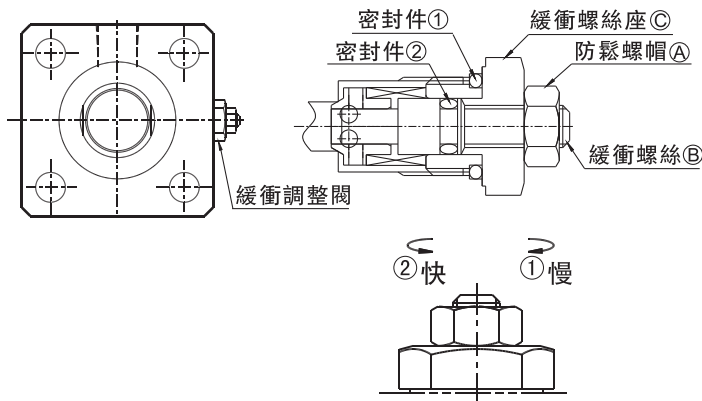


LA型油缸



標準位置圖 A: 入油口位置 B: 緩衝調整閥位置 D: 止回閥位置

緩衝調整閥使用方法

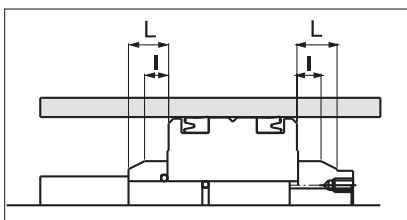


調整步驟

1. 使用扳手將防鬆螺帽(A) 往反時針方向回轉1/4 圈。
2. 用開口扳手將緩衝螺絲座(C)用力鎖緊，防止密封件 ① ② 漏油。
3. 使用螺絲刀調整速度：緩衝螺絲(B)
 - ① 順時針方向.....活塞桿速度變慢。
 - ② 逆時針方向.....活塞桿速度變快。
4. 調整完畢，使用六角扳手將緩衝螺絲(B)固定不動，然後用開口扳手將防鬆螺帽(A)鎖緊。

注：調整緩衝螺絲(B)前，必須鬆開防鬆螺帽(A)。

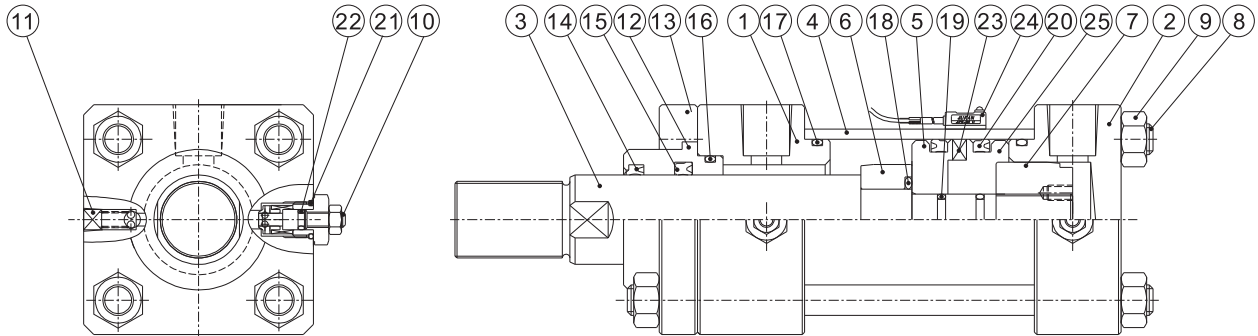
緩衝長度



| 內徑(mm) | 前緩衝長度 | | 後緩衝長度 | |
|---------|-------|----|-------|----|
| | L | I | L | I |
| 32 | 15 | 12 | 18 | 15 |
| 40~63 | 20 | 15 | 20 | 15 |
| 80~100 | 25 | 20 | 25 | 20 |
| 125 | 30 | 25 | 30 | 25 |
| 150~224 | 35 | 30 | 35 | 30 |
| 250 | 40 | 30 | 33 | 28 |

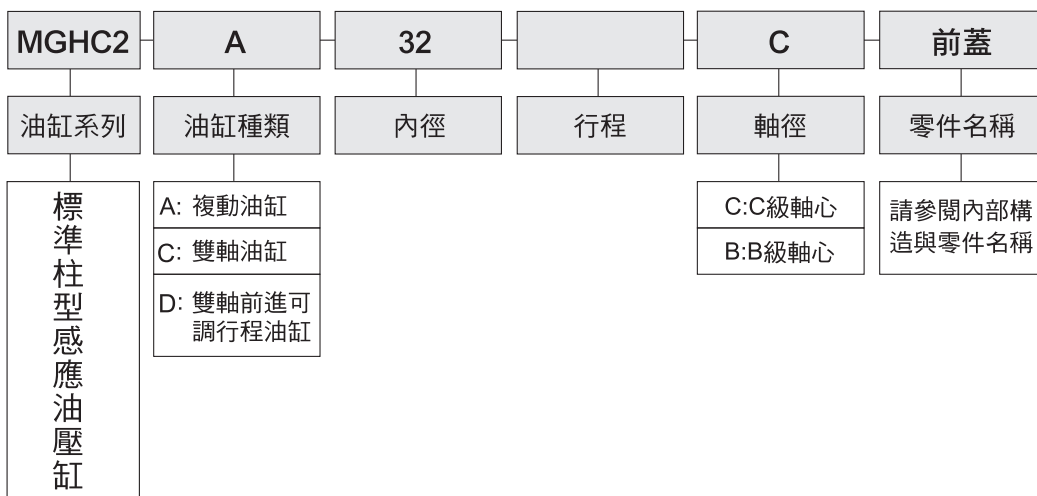
1. 油缸荷重後，作動速度達100mm/s時，需要使用緩衝裝置。
2. 作動速度大於200mm/s時，應考慮外接緩衝器。

內部構造與零件名稱



| 記號 | 零件名稱 | 數量 | 記號 | 零件名稱 | 數量 |
|----|-------|----|----|--------|----|
| ① | 前蓋 | 1 | ⑭ | 軸心防塵封套 | 1 |
| ② | 後蓋 | 1 | ⑮ | 軸心封套 | 2 |
| ③ | 軸心 | 1 | ⑯ | 襯套O型環 | 1 |
| ④ | 缸管 | 1 | ⑰ | 端蓋O型環 | 2 |
| ⑤ | 前活塞 | 1 | ⑱ | 緩衝塊O型環 | 1 |
| ⑥ | 前緩衝塊 | 1 | ⑲ | 活塞內O型環 | 2 |
| ⑦ | 後緩衝塊 | 1 | ⑳ | 活塞封套 | 2 |
| ⑧ | 固定柱 | 4 | ㉑ | 緩衝用O型環 | 2 |
| ⑨ | 固定柱帽 | 8 | ㉒ | 緩衝用O型環 | 2 |
| ⑩ | 緩衝調整閥 | 2 | ㉓ | 感應磁石 | 1 |
| ⑪ | 止回閥 | 2 | ㉔ | 感應開關 | 2 |
| ⑫ | 襯套 | 1 | ㉕ | 後活塞 | 1 |
| ⑬ | 套板 | 1 | | | |

零件訂購表示



柱型油缸

模具油缸

夾治具/轉角油缸

打刀油缸

工程冶金油缸

圓形油缸

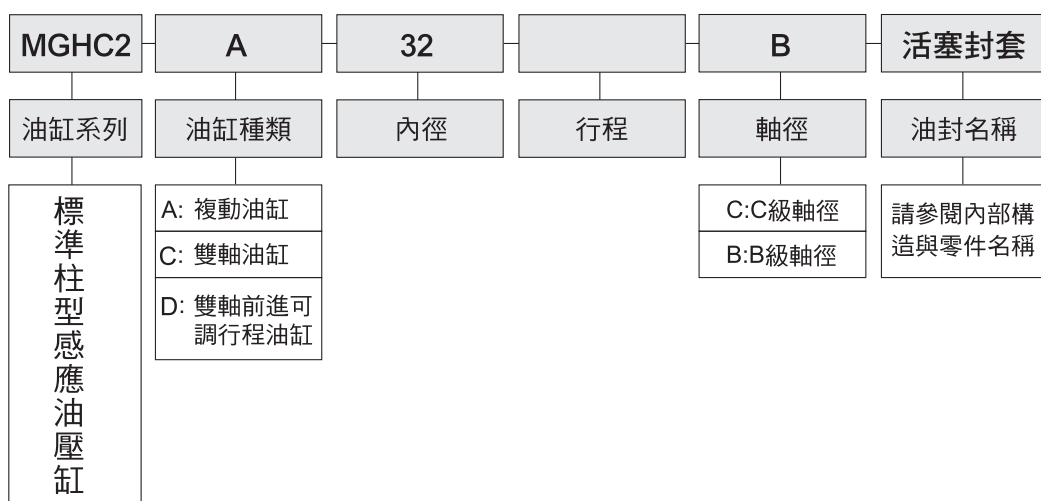
特殊油缸

液壓單元及輔件

油封規格

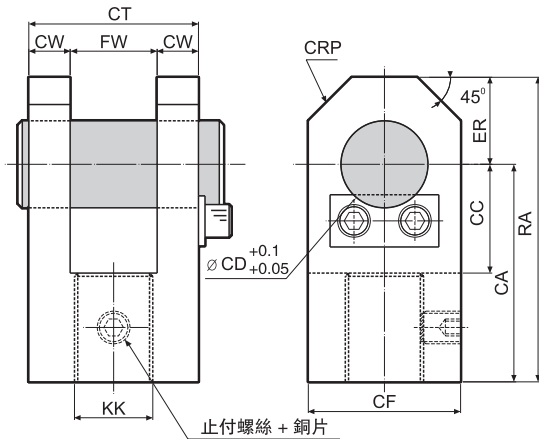
| 內徑 | 軸徑 | 記號 | ⑭ | ⑮ | ⑯ | ⑰ | ⑱ | ⑲ | ⑳ | ㉑ | ㉒ |
|-----|----|-----------|----------|------|-------------------|--------|---------|-------------|------|---------|---------|
| | | | 軸心防塵封套 | 軸心封套 | 襯套 O型環 | 端蓋 O型環 | 緩衝塊 O型環 | 活塞內 O型環 | 活塞封套 | 緩衝閥 O型環 | 緩衝閥 O型環 |
| | | | 1 | 1 | 1 | 2 | 1 | 2 | 2 | 2 | 2 |
| 32 | C | 16×24×6 | 16×24×5 | G25 | G25 (緩衝型 SM32) | SM12.5 | AP10A | 24×32×5 | P11 | P5 | |
| | B | 20×28×6 | 20×28×5 | | | | | | | | |
| 40 | C | 20×28×6 | 20×28×5 | G30 | G35 (緩衝型 SM40) | P14 | AP10A | 30×40×6 | P11 | P5 | |
| | B | 25×33×6 | 25×33×5 | | | | | | | | |
| 50 | C | 25×33×6 | 25×33×5 | G35 | G45 | P18 | P14 | 40×50×6 | P11 | P5 | |
| | B | 30×38×6.5 | 30×40×6 | | | | | | | | |
| 63 | C | 30×38×6.5 | 30×40×6 | G45 | G58 | P24 | P20 | 53×63×6 | P11 | P5 | |
| | B | 35×43×6.5 | 35×45×6 | | | | | | | | |
| 80 | C | 35×43×6.5 | 35×45×6 | G50 | G75 | G30 | G25 | 70×80×6 | P11 | P5 | |
| | B | 40×48×6.5 | 40×50×6 | | | | | | | | |
| 100 | C | 40×48×6.5 | 40×50×6 | G60 | G95 | G35 | G30 | 85×100×9 | P11 | P5 | |
| | B | 56×64×6.5 | 56×66×6 | | | | | | | | |
| 125 | C | 56×64×6.5 | 56×66×6 | G85 | G120 | G50 | G45 | 112×125×9 | P14 | P6 | |
| | B | 70×80×8 | 70×80×6 | | | | | | | | |
| 150 | C | 65×73×6.5 | 65×75×6 | G100 | G145 | G55 | G50 | 136×150×8.5 | P14 | P6 | |
| | B | 85×95×8 | 80×100×9 | | | | | | | | |

油封訂購表示

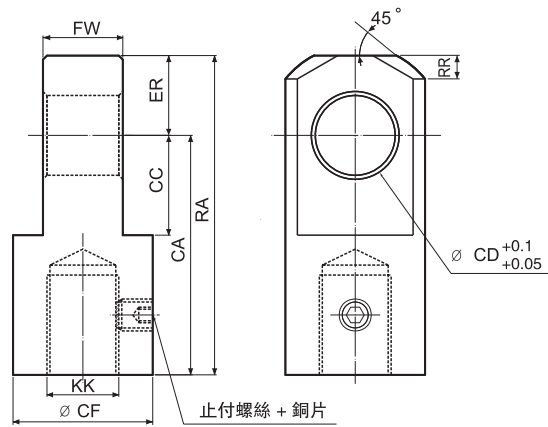


軸端接頭

• Y 接頭

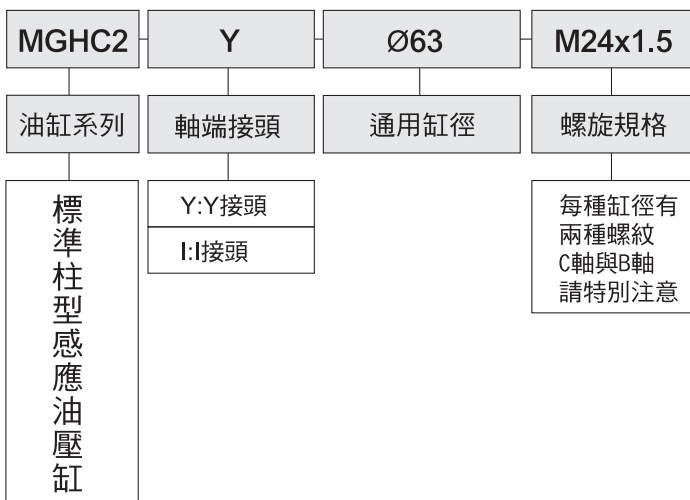


• I 接頭



| 記號 內徑 | KK | | FW | | CA | | RA | | CF | | CD | CT | CC | | ER | CW | RP | RR |
|----------|----------|----------|--------------------------------------|--------------------------------------|-----|-----|-----|-----|-----|-----|------|-----|----|----|----|------|----|----|
| | C軸 | B軸 | Y | I | Y | I | Y | I | Y | I | | | Y | I | | | | |
| 32 | M12xP1.5 | M16xP1.5 | 20 ^{+0.40} _{+0.10} | 20 ^{-0.10} _{-0.40} | 49 | 69 | 65 | 85 | 32 | 38 | 16 | 45 | 24 | 24 | 16 | 12.5 | 8 | 8 |
| 40 | M16xP1.5 | M20xP1.5 | 20 ^{+0.40} _{+0.10} | 20 ^{-0.10} _{-0.40} | 49 | 69 | 65 | 85 | 32 | 38 | 16 | 45 | 24 | 24 | 16 | 12.5 | 8 | 8 |
| 50 | M20xP1.5 | M24xP1.5 | 25 ^{+0.40} _{+0.10} | 25 ^{-0.10} _{-0.40} | 60 | 80 | 80 | 100 | 40 | 45 | 20 | 55 | 35 | 30 | 20 | 15 | 10 | 10 |
| 63 | M24xP1.5 | M30xP1.5 | 30 ^{+0.40} _{+0.10} | 30 ^{-0.10} _{-0.40} | 75 | 105 | 105 | 135 | 60 | 60 | 31.5 | 63 | 40 | 45 | 30 | 16.5 | 15 | 15 |
| 80 | M30xP1.5 | M36xP1.5 | 30 ^{+0.40} _{+0.10} | 30 ^{-0.10} _{-0.40} | 75 | 105 | 105 | 135 | 60 | 60 | 31.5 | 63 | 40 | 45 | 30 | 16.5 | 15 | 15 |
| 100 | M36xP1.5 | M48xP1.5 | 40 ^{+0.40} _{+0.10} | 40 ^{-0.10} _{-0.40} | 100 | 120 | 140 | 160 | 70 | 70 | 40 | 78 | 50 | 50 | 40 | 19 | 20 | 20 |
| 125 | M48xP1.5 | M64xP2.0 | 63 ^{+0.40} _{+0.10} | 63 ^{-0.10} _{-0.40} | 180 | 180 | 230 | 230 | 100 | 100 | 50 | 126 | 70 | 65 | 50 | 31.5 | 25 | 25 |
| 150 | M60xP2.0 | M76xP2.0 | 80 ^{+0.60} _{+0.10} | 80 ^{-0.10} _{-0.60} | 225 | 225 | 290 | 290 | 120 | 120 | 63 | 160 | 90 | 85 | 65 | 40 | 32 | 32 |

配件訂購表示



柱型油缸

模具油缸

夾治具/
轉角油缸

打刀油缸

工程
冶金油缸

圓形油缸

特殊油缸

液壓單元
及輔件

軸帽

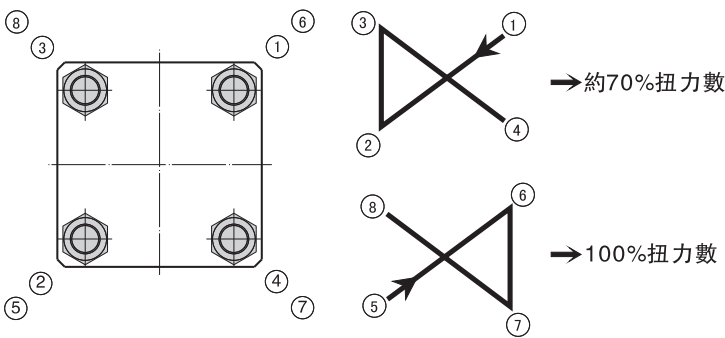
內徑：32~100

| KK | B | C | H |
|----------|----|----|----|
| M12xP1.5 | 19 | 22 | 8 |
| M16xP1.5 | 24 | 27 | 10 |
| M20xP1.5 | 30 | 34 | 11 |
| M24xP1.5 | 36 | 41 | 13 |
| M30xP1.5 | 41 | 47 | 17 |
| M36xP1.5 | 50 | 57 | 18 |
| M39xP1.5 | 50 | 57 | 18 |

內徑：100~150

| KK | DD | H | S | T |
|----------|-----|----|---|-----|
| M48xP1.5 | 70 | 18 | 6 | 2.5 |
| M60xP2.0 | 90 | 20 | 7 | 3 |
| M64xP2.0 | 95 | 20 | 7 | 3 |
| M72xP2.0 | 105 | 25 | 8 | 3.5 |
| M76xP2.0 | 110 | 30 | 8 | 3.5 |

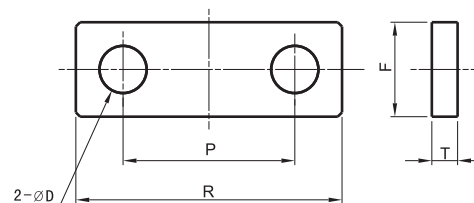
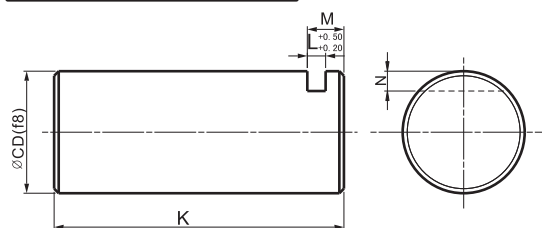
固定柱鎖緊時注意事項



| 內徑(mm) | 32.40.50 | 63 | 80 | |
|----------------|-----------|---------|---------|------|
| 固定柱 | M10x1.5 | M12x1.5 | M16x1.5 | |
| 鎖緊扭力數 (kgf-cm) | S45C | 200 | 250 | 870 |
| | S45C (QT) | 280 | 510 | 1300 |

| 內徑(mm) | 100 | 125 | 150 | |
|----------------|-----------|---------|---------|------|
| 固定柱 | M18x1.5 | M22x1.5 | M26x1.5 | |
| 鎖緊扭力數 (kgf-cm) | S45C | 1300 | 2400 | 4500 |
| | S45C (QT) | 1800 | 3400 | 6400 |

銷與保持塊



| 記號 | CD | K | M | N | L |
|-------|------|-----|----|-----|---|
| 內徑 32 | 16 | 57 | 7 | 3.5 | 3 |
| 40 | 16 | 57 | 7 | 3.5 | 3 |
| 50 | 20 | 68 | 7 | 3.5 | 3 |
| 63 | 31.5 | 76 | 9 | 5.5 | 6 |
| 80 | 31.5 | 76 | 9 | 5.5 | 6 |
| 100 | 40 | 95 | 12 | 6.5 | 6 |
| 125 | 50 | 143 | 12 | 7.5 | 6 |
| 150 | 63 | 183 | 18 | 10 | 9 |

| 記號 | D | F | T | P | R | |
|-------|-----|----|---|----|----|-----------|
| 內徑 32 | 6.5 | 16 | 3 | 18 | 28 | 鋼螺絲 M6 |
| 40 | 6.5 | 16 | 3 | 18 | 28 | |
| 50 | 6.5 | 16 | 3 | 18 | 28 | |
| 63 | 11 | 25 | 6 | 33 | 55 | M10 |
| 80 | 11 | 25 | 6 | 33 | 55 | |
| 100 | 11 | 25 | 6 | 40 | 62 | |
| 125 | 14 | 25 | 6 | 50 | 72 | |
| 150 | 14 | 32 | 9 | 63 | 93 | M12 |

成品訂購表示

| | | | | | | |
|-----------|---------------|-------------------------------------|--|-----------|---|-----------|
| MGHC2 | A | 70 | | SD | C | 100 |
| 油缸系列 | 油缸種類 | 工作壓力 | 油缸性能 | 安裝方式 | 軸徑 | 內徑 |
| 標準柱型感應油壓缸 | A: 複動油缸 | 70: 工作壓力 70kgf/cm ² | 空白: 表示標準品 H: 軸附防塵套 J: 耐熱/耐酸鹼 (最高溫度 150°C) | SD: 複動油缸 | C: C級軸徑 | 32:32mm |
| | C: 雙軸油缸 | | | FA: 前法蘭型 | B: B級軸徑 | 40:40mm |
| | D: 雙軸前進可調行程油缸 | 140: 工作壓力 140kgf/cm ² | | FB: 後法蘭型 | 注: 1. 標準油壓缸HC-70配C級軸徑 2. 標準油壓缸HC-140配B級軸徑 3. 若HC-70配B級軸徑, 或HC-140配C級軸徑, 請訂購時特別註明 | 50:50mm |
| | | | | CA: 單山型 | | 63:63mm |
| | | | | CB: 雙山型 | | 80:80mm |
| | | | | LA: 徑向腳座型 | | 100:100mm |
| | | | | LB: 軸向腳座型 | | 125:125mm |
| TA: 前砲耳型 | 150:150mm | | | | | |
| TC: 中間砲耳型 | | | | | | |

柱型油缸

模具油缸

夾治具/轉角油缸


打刀油缸

工程冶金油缸

圓形油缸

特殊油缸

液壓單元及輔件

| | | | | | | |
|------------------------------|--|---------------------------|--|--|---------------------|---------------------|
| 200ST | | | | Txn | | |
| 行程 | 緩衝型式 | 軸端接頭 | 可調行程長度 | 感應開關 | 入油口位置 | 緩衝調整閥位置 |
| 空白: 標準型請參閱最大行程表。請參閱 P.032 | 空白: 標準型(無緩衝) B: 前後皆有緩衝 R: 前蓋有緩衝 H: 後蓋有緩衝 | Y: Y接頭 I: 接頭 PIN: 銷 |  雙軸前進可調行程汽缸油缸可調整長度請選擇標準規格 25或50mm | T: 2條出線, 標準線長2米 P: PNP3條出線, 標準線長2米 N: NPN3條出線, 標準線長2米 N: 數量 1.JFS-01: (標準型) 2.JFS-01CC: 分離式開關組 (含01AA+01BB) | 空白: 標準型請參閱 P.033 | 空白: 標準型請參閱 P.033 |

 空白欄: 表示標準品, 訂購時無標註

注: 1. 外部尺寸完全依照HC2標準柱型油缸(第二代) P.040~048。

2. 安裝形式: SD.FA.FB.CA.CB.LA.LB.TA.TC。

3. MGHC2內徑: 32~150mm。

4. 對所有帶感應開關的油缸, 為防止感應開關失效, 請注意以下幾點:

4.1 最低行程必須是20mm(含)以上。

4.2 工作溫度範圍為-25~+70°C。

4.3 油缸不能被安裝在磁場強度大於1ka/m的磁場環境下, 且油缸附近禁止放置軟磁材料及軟磁性鐵屑。